



建築士

<http://chiba-kenchikukai.com>

2025 Season60

令和7年4月1日発行

523

# CHIBA



～隈 研吾 建築作品～写真提供: 齊藤 博(印旛)

【特集】 高知県産地見学

【会員作品】 会員の作品紹介・93(柏・我孫子支部)

【レポート・寄稿】 令和6年度親睦研修旅行 / 親睦スキーin 志賀高原ツアーで滑走してきました

～弁護士アジローがゆく～ #20「春の健康診断!の巻」 / 中小企業診断士カッシーに聞け! #12 ～最新補助金情報～

【スキルアップ】 基準法であそぼ!「コンテナを使用した建物は建築物?!車両?!」 / 「近年の建築士試験問題」紹介コーナー

【SDG's・DX】 2030年に向けた国際目標SDGs

【表紙の説明】 【会員の動静】 【編集後記】





## 高知県産地見学

齊藤 博(印旛)

先日、一般社団法人高知県木材協会及び高知県のご厚意で高知県の産地商談会に行ってきました。商談会といっても、高知県の木材に関する主な産業の紹介と梶原町(ゆすはらまち)という隈研吾氏にゆかりのある場所の隈氏の設計による建物の見学が主で普段見ることができない工場の内部や建築物を見ることが出来て大変有意義な旅行となりました。

高知県は、森林率 84%で日本一の森の国です。主にヒノキの生産量は 248 千 $m^3$ と全国 1 位です。その高知では木材はもちろん、建築に関係する漆喰、和紙、木材の加工製品の産業が多々あります。今回の視察で、和紙の製造工場、漆喰の製造工場を見学させていただきました。和紙は昔から障子紙や襖で使われています。最近は和室を作る家も少なくなり見ることも減ってきましたが、今回、土佐和紙の(株)モリシカの工場を見せて頂き調湿に優れた柄等も素晴らしく、今後、壁紙として是非利用していきたいと思いました。



和紙製造の様子

土佐漆喰の製造過程も田中石灰工業(株)の厚意で石灰の窯入れの作業も見ることが出来ました。最近自然素材を使った建物がエコだとか健康に良い建物ともてはやされていますが和紙や漆喰を製造している産業は少なくなっています。昔ながらのエコで健康に良い材料を使った建物をどんどん建てて伝統の素材を残してもらいたいと思います。

建築に携わっている方であれば御存知かもしれませんが CLT (Cross Laminated Timber) 直交集成板を使った工法の建物を見せて頂きました。

最初に外観に特徴のある三角形構造の事務所。屋根外壁と一体になった最大 12m の CLT パネルの組み合わせで構成されています。形は単純な三角トラス構造ではありますが脚部と頂部の接合だけみたいですがアンカーボルトが先行降伏するように定着長さを決めているらしいです(難しい。)



CLTarchTecture 資料より

そして高知県森連会会館この建物は CLT 自体を耐力壁(鉛直構面、水平構面)とし、壁も燃えしろ設計で木材を表面に利用した準耐火建築物です。

最近このような CLT を利用した高層建築物もよく見かけるようになってきました。RC の建物もいいと思いますが、木材を有効利用したこうした建物が増えていくことは地球にとっても人類にとってもいいことかもしれません。



高知県森連会館資料より

高知県は木材の生産県である旨、前記しましたが高知県のプレカット工場も半端の無い大きさでした。今回、高知おおとよ製材株式会社の工場を見学させていただきました。

敷地面積は約 39,000 m<sup>2</sup>（甲子園球場と同じくらい）工場面積 10,700 m<sup>2</sup>、主にスギやヒノキの柱、土台、平角等を製材しています。原木調達から製材、乾燥、仕上げ、出荷までの工程を見ることが出来ました。関東の方にも出荷しているので皆さんも使っているかもしれないですね。木材の多さ、品質管理の工程等驚くことばかり。感心したのは材料を一切無駄にしない事。チップや木くずまで、すべて無駄にせず利用しているという事でした。木を大事にする精神に頭が下がります。



プレカット工場

高知県の梶原町は隈研吾氏に関係のある町で梶原町には隈研吾氏が手掛けた建物、作品がたくさんあります。梶原町総合庁舎、雲の上の図書館、雲の上のホテル、マルシェユスハラ、雲の上のギャラリー（木橋ミュージアム）等

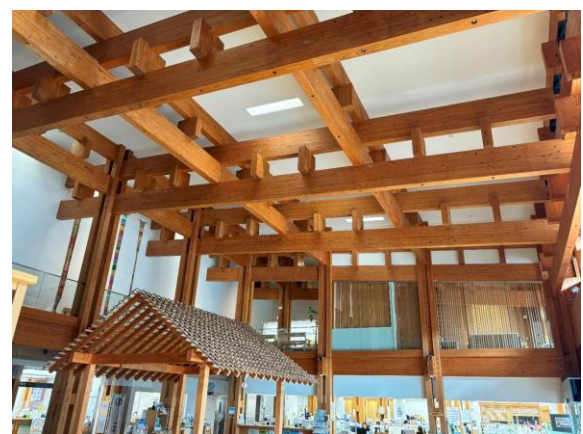
総合庁舎の近くにある、ゆすはら座の解体危機の保存運動から隈研吾氏と梶原町の関係が深まったそうです。

隈研吾氏の設計といえば木を使ったこだわりの木組みの作品というイメージですが、どの作品も隈研吾氏の独創的な作品となっております。木組の方法も素晴らしいです。

ただ残念なのが、木の使い方と保存、維持管理方法。独創的な建物も素晴らしいのですが梶原町のような地域で年間に何億もかかる維持管理が出来るのかという問題。実際、雲の上のギャラリーの隣にあった雲の上のホテルは築 20 数年で雨漏りがひどくて解体されておりました。マルシェの近くの木の橋も腐りかけており、ちゃんとメンテナンスすればこうはならないのでは？という感想をもちました。また数年後に雲の上のホテルは隈研吾氏の設計で再建築するみたいですが将来における維持管理まで考えて建築してほしいと思いました。（偉そうなこと言ってすみません）



木橋ミュージアム



梶原町総合庁舎内部の木組

今回、協力していただいた高知県木材協会及び高知県職員の皆様に感謝いたします。景色も良い！カツオもおいしい！高知へ行きましょう！



出 展： 柏 ・ 我 孫 子 支 部

編集 森田 敬介（佐倉） 協力 渡辺 哲也（柏・我孫子）



☆ 作 品 の D A T A

作 品 名：『 MICHIIYA + 街角の煙草店 』

出 展 会 員： 丹 羽 修（柏・我孫子支部）

設 計 者： 丹 羽 修（NLデザイン設計室）

所 在 地： 千 葉 県 習 志 野 市 津 田 沼 5 丁 目

竣 工： 2016 年 12 月

用 途： 店 舗（オーガニック食材店、  
レンタルスペース、煙草店）

構 造： 木 造 平 屋 建 て

床 面 積： 延 床 面 積 179.00 m<sup>2</sup>（54 坪）

1 階 床 面 積 134.15 m<sup>2</sup>

施 工 面 積 147.40 m<sup>2</sup>



外部仕上：漆喰、板張り、モルタル

内部仕上：一部構造現し、古材利用

☆ 出 展 者 の こ と ば

『住み継ぐ家』 ～140年の時をつなぎ 街づくりに取り組む～

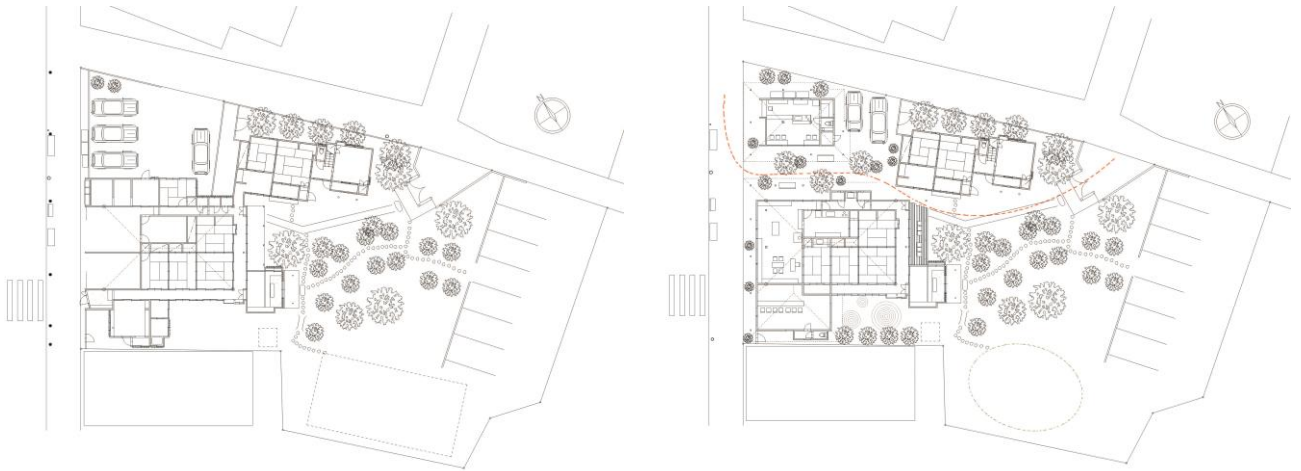
京成津田沼駅前商店街で140年営んできた商家のリノベーション事例です。

改修のポイントは「地域の記憶や時間を引き継ぐ家」にすること、老朽化したアーケードを撤去して深い軒下空間や路地をつくり敷地内に人の流れをつくることでした。

改修を終え、奥座敷を使ったカルチャースクールや、路地で様々なイベント開催など、街の人たちが自主的に企画し、自然と人が集まる場になっています。リノベーションがきっかけとなり地域に開かれ「街」と「人」と「建物」のつながりが生まれました。

【改修前】

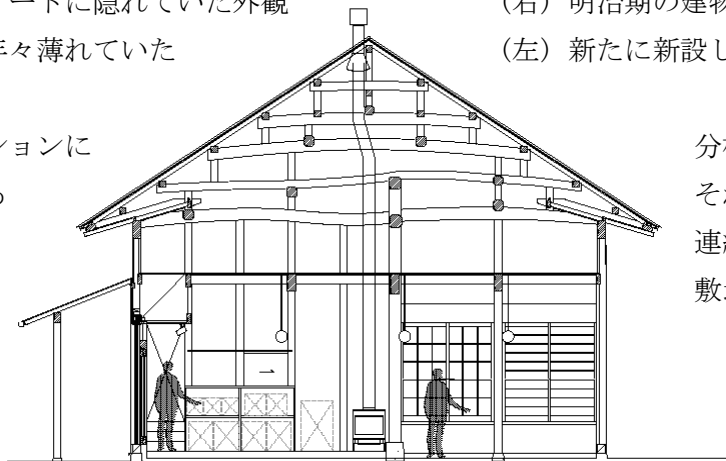
【改修後】



老朽化したアーケードに隠れていた外観  
商店街の活気が年々薄れていた

(右) 明治期の建物をリノベーションした建物  
(左) 新たに新設した煙草店

隣地は高層マンションに  
建て替わっている



分棟形式に建物を整理し、  
それぞれの隙間を軒下空間で  
連続させ 緑のある路地を  
敷地内に引き込んだ

◎ 広報編集者の感想

★お願い 作品の投稿は支部名の50音順にお願いしています。順番が近付きましたらお早めに各支部ごとに作品を検討し、必ず掲載期限までに提出して下さい。※次回の出展は香取支部を予定しています。



## 基準法であそぼ！

### 「コンテナを使用した建物は建築物？！車両？！」

田中 知代（夷隅）

みなさん、こんにちは！夷隅支部の田中です。

最近、コンテナを利用した店舗や住宅が増えていきますよね。災害対策のために、コンテナを利用したトレーラーハウスも注目されています。今回はコンテナを使用した建物について見てみましょう。

— ◇ — ◇ — ◇ — ◇ — ◇ — ◇ — ◇ —

#### ●コンテナハウスとは？

コンテナハウスは、その名の通りコンテナを利用して建築される建築物です。国土交通省の通知「コンテナを利用した建築物の取扱いについて」(\*H16国住指第 2174 号)によると、「随時かつ任意に移動できないコンテナ」は、法第 2 条第 1 号に規定する建築物に該当するとされています。

\* H16 国住指第 2174 号

<https://www.mlit.go.jp/common/001066938.pdf>



参考：コンテナ倉庫

#### ●建築基準法の適用条項は？

##### 1. 建築物の定義（法 2 条）

「土地に定着する工作物のうち、屋根及び柱もしくは壁を有するもの」の定義に照らし合わせ、コンテナを土地に定着させて倉庫や店舗等に使用するため建築物として取り扱います。

##### 2. 確認申請が必要（法 6 条）

コンテナハウスは建築物であるため、基本的に確認申請が必要です。容易に運べて設置できる手軽さ

から、「建築物」として認識されず設置されてしまうことも多いようです。ですが、確認申請されていないと手続き違反となってしまいます。

##### 3. 構造耐力（法 20 条）

構造耐力上の安全性について、以下の点について留意する必要があります。

- ①構造耐力上主要な部分が腐食、腐朽していないコンテナを使用すること。
- ②コンテナを鉄筋コンクリート造等の基礎に緊結し、コンテナに作用する荷重及び外力を安全に地盤に伝えること。
- ③コンテナに開口部を新たに設けること等により構造耐力上支障を生ずるおそれのある場合には、適切な補強を行うこと。

また、複数積み重ねる場合は、コンテナ相互を適切に接合する必要があります。

##### 4. 建築材料の品質（法 37 条）

コンテナというと通常、海上輸送コンテナをイメージしますが、その素材はアルミか鋼鉄です。建築物の材料には、日本工業規格（JIS）または日本農林規格（JAS）に適合したものを使用することが規定されています。そのため、JIS 規格の鋼材を使用していないコンテナを利用したコンテナハウスは、基準に適合せず違反となるので注意が必要です。

##### 5. 用途地域等（48 条）

当該用途を建築できない用途地域内に建築している例があり、多くは貸し倉庫を、第一種低層住居専用地域、第二種低層住居専用地域又は第一種中高層住居専用地域内に建築しています。これについては、行政の指導が行なわれています。

\*\*H26 国住安第 5 号

「コンテナを利用した建築物に係る違反對策の徹底について」

<https://www.mlit.go.jp/common/001066940.pdf>



●建築物として扱わない場合

コンテナを使用しても建築物として取り扱わない場合があります。それは土地に自立して設置する「コンテナ型データセンタ」とする場合です。稼働時は無人で、機器の重大な障害発生時を除いて内部に人が立ち入らないものについては、法第2条第1号に規定する貯蔵槽その他これらに類する施設として、建築物に該当しないとされています。ただし、複数積み重ねる場合にあっては、建築物に該当するものとして取り扱われます。

\*\*\*H23 国指住第 4933 号

「コンテナ型データセンタに係る建築基準法の取扱いについて」

<https://www.mlit.go.jp/common/000138783.pdf>

●トレーラーハウスとは？

トレーラーハウスは、規模・形態・設置状況によって判断され、「随時かつ任意に移動できるもの」は建築物に該当しないと扱われます。

具体的には、固定された配管・配線の有無や移動の妨げとなる設備（階段・ポーチ等）がないかがポイントになります。

\*\*\*\*H9 住指発第 170 号

「トレーラーハウスの建築基準法上の取扱いについて」[h90331.pdf](#)



参考：トレーラーハウス店舗

●建築物に該当しない条件は？

トレーラーハウスを使用するメリットは、なんといっても移動できることですね。以下、建築物に該当しない条件です。

- ①随時かつ任意に移動できる状態であること。
- ②階段・デッキ等がトレーラーハウスの移動に支障がない規模・構造であること。
- ③適法に公道を移動できる自動車であること。  
ナンバープレートの有無がわかりやすいポイントです。仮ナンバー等一部の許可では移動できる状態とは認められません。
- ④電気・給排水・ガス・通信回線等のライフラインの土地側との接続が工具なしで脱着できること。
- ⑤トレーラーハウスの設置場所から公道へ至る搬出入経路が確保されていること。

トレーラーハウスは、「ハウス」というだけあり見た目は「家」ですが、法的には「車」になります。単に車輪があればよいのではなく、公道を適法に走行できる安全基準を満たし、道路運送車両法に基づく「自動車」として認められることが重要なポイントです。

コンテナハウス、トレーラーハウスを計画する際の参考にできれば幸いです。



参考：建築確認のための基準総則集団規定の適用事例

：日本トレーラーハウス協会 HP

<https://trailerhouse.or.jp/>

：東京都都市整備局 HP

[https://www.toshiseibi.metro.tokyo.lg.jp/kenc\\_hiku\\_kaihatsu/kenchiku\\_gyosei/gyosei/ki\\_jun/kn\\_k17](https://www.toshiseibi.metro.tokyo.lg.jp/kenc_hiku_kaihatsu/kenchiku_gyosei/gyosei/ki_jun/kn_k17)



～弁護士アジローがゆく～#20  
「春の健康診断！の巻」

網代 真治（市川・浦安）

皆さん、こんにちは。市川・浦安支部の網代（あじろ）です。普段は弁護士をしています。対話劇で建築と法律に関する記事を連載させていただいております。

今回は第20回目。アジロー（A）が病院で健康診断の結果を聞いているようです。

A「先生、僕の健康診断の結果はいかがでしたか？」

B「うーん、ちょっとねえ、悪玉コレステロールの数値が高いのよねえ。脂っぽいもの食べ過ぎだね。」

A「えっ！？それってつまり、もう余命が幾ばくもなっていてことですか？」

B「いやそんなわけではないけど。ところでアンタ、一日どれくらい酒を飲んでいるんだい？」

A「毎日赤ワインをボトル1本くらいでしょうか。」

B「だめだこれ！…ところでアンタ、弁護士やっているんだよね？自分の身体だけではなく、顧問先企業の健康診断もやっているのかい？」



A「顧問先の健康診断？」

B「企業は日常的に様々な法的リスクに晒されておる。リスクの中には特段問題のないものもあれば、放っておくと致命的な大問題に発展するものまである。顧問弁護士として日常的に社長とコミュニケーションを取り、こうしたリスクの発見、評価、対策を取ることが顧問先企業の健康診断なのだよ。」

A「うーん、たしかにそういうことができれば理想的ですけどね。なかなか弁護士に相談するって面倒なんじゃないですかね？なんなら、この健康診断も面倒くさいです。早く帰りたいです。」

B「そうやって健康診断を面倒くさがる者を医師として何人も見てきたが、たいてい何らかの病気になってから泣きついてくるものなのだよ。」

A「ヒエッ！」

B「病気になってから治療に当たるのは次善の策であり、そもそも病気になるのを予防するということが最善の策であるとは思わんかね？」

A「まあ、言われてみればそうですね。先生、企業が気

をつけるべき健康診断項目って、たとえばどんなものがありますかね？」

B「うむ。法務は、組織内の法務である『内側の法務』と対外的取引の法務である『外側の法務』にひとまず分けて考えると整理がしやすいな。」

A「内側の法務にはどんなものがありますか？」

B「組織内法務としてまず一番に挙がるのは労務じゃ。問題社員を解雇したい、退職勧奨したいということで企業側から先手を打つ場合もあれば、ハラスメントで逆に訴えられ、後手の対応をせんとならん場合もある。また、最近では非上場会社の譲渡制限株式を買い取るビジネスを行う業者が現れており、株式の買取や経営権の確保を巡って中小企業も大企業のような紛争に巻き込まれることが十分ありうるな。」

A「なるほど。では外側の法務は？」

B「対外的取引で重要なのはやっぱり契約書じゃ。建設業界では慣例的に注文書と請書で済ませることが多いんじやろうが、方式を守らないと建設業法違反になりうるし、請負代金の未払があったときに立証で苦勞することもあるから、面倒だが契約書を作成することを勧めるな。一度書式を作ってしまうとアレンジで使い回せると思う。また、当然じゃが、自分の行う事業に関する許認可のチェックも慎重にな。思わぬ所に落とし穴があり、最悪の場合、刑事事件に発展する可能性もある。」

A「参考になりました！ところで先生いいですか？」

B「なんじゃ。」

A「この診察室、めっちゃ煙臭いんですけど。」

B「ああ、そりゃアンタ、ワシが愛煙家だからじゃ。」

A「…一日どれくらい吸うんですか？」

B「毎日タバコを5箱くらいでしょうか。」

A「だめだこれ！」

弁護士アジローは創作上の人物であり、架空の弁護士です。

Ende



## 令和6年度親睦研修旅行

山中 一郎（市川・浦安）

毎年恒例の親睦研修旅行。広報委員会より原稿取り纏めの依頼を受けていたことをすっかり忘れて、編集会議の前日になってしまった。めでたくも本日（3月6日）竹江名誉会長の「旭日小綬章受賞記念祝賀会」が催された。竹江名誉会長、おめでとうございます。お招きいただき、ありがとうございました。明るいうちからのお酒が入った状態で、明日の編集会議に間に合わせるために、この勢いで執筆しちゃいました。



祝賀会の様子

今回の行程は初日（2月16日）

JR 千葉駅 NTT 前 — 外環道・関越道 — 渋川 IC  
— 上州物産館 — 中之条 — 浅間酒造 — 草津温泉  
ホテル高松

二日目（2月17日）

ホテル — 浅間酒造 — 八ッ場ダム — あんこ堂  
— 渋川 — 前橋 — 浅間酒造 — 北関東道・東北道・  
湾岸線 — JR 千葉駅 NTT 前

草津温泉泊と八ッ場ダム視察がメインの旅でした。草津温泉は標高 1,200m の高原に位置しており、古くから人々に愛され、人々を癒してきた名湯。言わずと知れた温泉街は観光客で溢れていました。「天下の名湯」「日本三名湯」の肩書きに応える草津の姿が、湯畑にはあります。早めの到着で自由時間がたっぷりあったので、湯畑近くの「熱乃湯」でベテランお姉さま 6 人の迫力ある草津節に合わせて大きな板を使う『湯もみ』の技を見学しました。



『湯もみ』の様子

二日目は、八ッ場ダム視察。

群馬県吾妻郡長野原町に所在する利根川水系吾妻川を管理している。型式は重力式コンクリートダム、ゲートはクレストラジアルゲート×4門、コンジット高圧ラジアルゲート×3門、ジェットフローゲート×1門、ホロージェットバルブ×1門。堤高 116.0m、提頂高 290.8m、総貯水容量 1 億 750 万 m<sup>3</sup>。本体は 2014 年に着工し 2020 年完成した。ダムコンクリート打設は、従来の工法をより効率化、高速化した巡航 RCD 工法を採用するとともに、品質・施工管理に 3 次元データを活用し。約 3 年という短期間で完了した。また、選択取水設備は 29 段のサイフォン式を採用しており、取水範囲の 58m はこの方式で国内最大を誇る。



放水の様子

今回の参加者 61 名、そのうち女性 10 名に参加していただきいつもよりも華やいだ旅行となりました。次回も大勢の参加をお願いします。



## 中小企業診断士カッシーに聞け！ #12

～最新補助金情報～

柏村 斉 (市川・浦安)

2025年に入ってから、中小企業向けの補助金が多く出てきましたので紹介します。

2025年度の補助金は、「ものづくり補助金」「IT導入補助金」「持続化補助金」などの定番支援策に加え、「成長加速化補助金」や「新事業進出補助金」といった新制度も登場する予定です。

自社での活用はもとより、建物費が含まれる補助金は、顧客企業向けに提案されても喜ばれるかもしれません。

ということで、今回は2025年に利用できる代表的な補助金を紹介します。

補助金の手続きの流れや注意点などは2024年6月号をご参照ください。また、補助金の詳細は、各補助金の「公募要領」をご覧ください。

### 中小企業省力化投資補助金（一般型）

中小企業省力化投資補助金（一般型）は、中小企業等の売上拡大や生産性向上を後押しするため、人手不足に悩む中小企業等がIoT・ロボット等の人手不足解消に効果があるデジタル技術等を活用した設備を導入するための事業費等の補助金です。

個別現場の設備や事業内容に合わせた設備導入・システム構築にかかる費用が対象となります。

補助率	中小企業1/2、 小規模・再生事業者 2/3
上限額	750万円～8000万円
対象経費	機械装置・システム構築費（必須）、技術導入費、 専門家経費、運搬費、クラウドサービス利用費、外注費、知的財産権等関連経費

※上限額は、従業員数によって決まる  
 ※大幅な賃上げを行う場合、最大2000万円上限額が増える  
 ※補助金額1,500万円までは1/2もしくは2/3。  
 補助金額1,500万円を超える部分は1/3。

図1 中小企業省力化投資補助事業（一般型）

### 中小企業省力化投資補助金（カタログ型）

目的は中小企業省力化投資補助金（一般型）と同じですが、こちらは補助対象として事前に事務局の審査を受け、補助金HPに公開（登録）されているカタログに掲載された製品等の投資が対象となります。他の補助金に比べて、申請の手間が少ないことが特徴です。

ただし、2025年2月末時点では、カタログに掲載さ

れている製品はまだ少ないので、導入したい設備がない可能性が高いところがネックです。

補助率	1/2
上限額	従業員数5名以下：200万円（300万円） 従業員数6～20名：500万円（750万円） 従業員数21名以上：1000万円（1500万円）
対象経費	補助対象としてカタログに登録された製品等の購入・ 設置等費用

賃上げ要件を達成した場合、（）内の値に補助上限額を引き上げ

図2 中小企業省力化投資補助事業（カタログ型）

### ものづくり補助金

ものづくり補助金は、中小企業や小規模事業者が行う生産プロセス改善や革新的な製品・サービス開発を支援するための機械装置やシステム構築費等を導入するための事業費等の経費の一部を補助する制度です。

“革新的な製品・サービス開発”と記載されているため、ハードルが高そうに感じますが、2013年から続いている補助金で多くの会社が利用しています。

### ものづくり補助金

支援枠	製品・サービス 高付加価値化枠	グローバル枠
補助率	中小企業1/2、 小規模・再生事業者 2/3	中小企業1/2、 小規模事業者 2/3
上限額	750万円～2500万円	3000万円
対象経費	機械装置・システム構築費（必須）、技術導入費、 専門家経費、運搬費、クラウドサービス利用費、 原材料費、外注費、知的財産権等関連経費 （グローバル枠のうち、海外市場開拓（輸出）に関する 事業のみ）海外旅費、通訳・翻訳費、広告宣伝・販売 促進費	

※上限額は、従業員数によって決まる  
 ※大幅な賃上げを行う場合、最大1000万円上限額が増える

図3 ものづくり補助金

### IT導入補助金

IT導入補助金は、中小企業・小規模事業者等の労働生産性の向上を目的として、業務効率化やDX等に向けたITツール（ソフトウェア、サービス等）の導入を支援する補助金です。

対象となるITツール（ソフトウェア、サービス等）は事前に事務局の審査を受け、補助金HPに公開（登録）されているものとなります。



支援枠	通常枠	セキュリティ対策推進枠
補助率	1/2（最低賃金近傍の事業者は2/3）	1/2（小規模事業者は2/3）
上限額	450万円（業務プロセス4つ以上）	150万円
支援枠	インボイス枠・インボイス対応類型	インボイス枠・電子取引類型
補助率	1/2（最低賃金近傍の事業者は2/3）	1/2（小規模事業者は2/3）
上限額	350万円 ※ハードウェアは10万円または20万円	350万円

その他、「複数社連携IT導入枠」があるが略

図4 IT導入補助金

事業承継・M&A 補助金

事業承継・M&A 補助金は、事業承継や M&A を行う中小企業・小規模事業者を対象に、経営資源の引継ぎや事業再編に伴う費用を補助する制度です。2025 年度は「PMI 推進枠」が新設され、補助上限額も最大 2000 万円に引き上げられています。

補助率	1/3、1/2、2/3 （支援類型や事業者の状況により異なる。）
上限額	2000万円（専門家活用枠の場合。支援類型や事業者の状況により異なる。）
対象経費	事業承継時の設備投資やM&A・PMIの専門家活用費用等

図5 事業承継・M&A 補助金

2025 年度予定されているその他の代表的な補助金

ここまでは、既に応募が開始している補助金ですが、ここからは、2025 年に予定されている補助金です。

① 千葉県独自の補助金

千葉県独自の補助金が出る予定です。1 社あたり 500 万円を上限として、機械装置やシステム構築費の投資費用を補助する制度です。

② 持続化補助金

持続化補助金は、小規模事業者等が経営計画を自ら策定し、商工会・商工会議所の支援を受けながら取り組む「販路開拓」を支援する補助金です。「販路開拓のための」という要件はありますが、小規模事業者（法人・個人）にとっては、使い勝手の良い補助金です。

持続化補助金

支援枠	一般型・通常枠	創業型
補助率	2/3 （賃金引上げ特例を選択した事業者のうち、赤字事業者は3/4）	2/3
上限額	50万円～250万円	200万円
対象経費	機械装置等費、広報費、ウェブサイト関連費、展示会等出展費、旅費、開発費、資料購入費、借料、設備処分費、委託・外注費	

※免税事業者から課税事業者に転換した場合50万円上乘せ  
事業場内最低賃金を50円以上引き上げる場合150万円上乘せ

図6 持続化補助金

③ 新事業進出補助金

新市場への進出を支える設備投資支援として、新事業進出補助金が新設されます。予算が 1500 億円程度あるため、多くの企業にチャンスがあります。

この補助金は、特に、高付加価値事業への挑戦や新しい収益モデルの構築を目指す事業者にとって、強力な後押しとなりそうです。

補助率	1/2
上限額	従業員数20人以下：2500万円（3000万円） 従業員数21～50人：4000万円（5000万円） 従業員数51～100人：5500万円（7000万円） 従業員数101人以上：7000万円（9000万円）
対象経費	建物費、構築物費、機械装置・システム構築費、技術導入費、専門家経費、運搬費、クラウドサービス利用費、外注費、知的財産権等関連経費、広告宣伝・販売促進費

大幅賃上げ特例適用時、（）内の値に補助上限額を引き上げ

図7 新事業進出補助金

④ 中小企業成長加速化補助金

成長加速化補助金は、売上高 100 億円を目指す成長志向型の中小企業による大胆な設備投資を支援し、最大 5 億円を補助する制度です。

補助率	1/2
上限額	5億円
対象経費	建物費、機械装置等費、ソフトウェア費、外注費、専門家経費等

図8 中小企業成長加速化補助金

まとめ

2024 年は補助金が停滞していましたが、2025 年はいろいろと出てきました。補助金を利用すると、リスクを下げて設備投資を行うことができますので、ご検討ください。

## 親睦スキーin 志賀高原ツアーで滑走してきました

玉木 初江 (印旛)

毎年秋の頃、メールか LINE でお知らせが届くちょっと早い冬のお知らせ。今年のスキー同好会主催の志賀高原スキーツアーは 1 月 25～26 日の 2 日間で開催となりました。去年はお休みしたのでわくわくで参加申込みしてみたら、建築士会会員、賛助会員はもちろんだけど、その仲間さんや親子参加等で総勢 17 名となりました。

天気予報は【晴れ】 うん。良いのです。文句はないのですが、お宿情報によると、ここ 1 か月はまともに降っていないとのこと。ということは、コースは固めでしょうからご安全に滑走しましょうと個々に思ったスタートになりました。



滑走スタート！集合写真

滑り出す前に少し私の技量をお話させていただこうと思います。遅まきながら 30 歳頃からウィンタースポーツデビュー。スノーボードを始めて 10 年超えますが、シーズン中は 3～4 回はどこかで滑ってきました。今はコース内であればある程度怯えず滑ることができて楽しくしていますが、どうしても上達しないことがあります。初心者のほうが上手ねって言えるほど苦手なこと。何だと思えますか？（答えは後半で）

滑走 1 日目。最初は足慣らしでみんな順々に同じリフトからコースに出ますが 17 名もいれば時差でどんどん分かれていきます。

私は 8 年ぶり滑走という女子と 2 人でのんびり滑り始めました。

一の瀬、ダイヤモンドスキー場から焼額スキー場へ移動しているうちに足も慣れて絶景ポイントに到着。記念写真を撮りたいけどボードを外すのが面倒なのもあって 2 人でまごまごしていたらインバウンドさんに「Excuse me～♪」と声かけ頂いた瞬間に諦めてボードを外し、お写真撮ってあげました。お礼に私たちも撮ってもらえたので結果、願いは叶いました。



パノラマビューポイント

さて、ランチの時間が近づいてきたら同じエリアで遊んでいた方々が自然と Gondola 乗り場の下にある板置き場に集まり、約束していたかのように居酒屋へ吸い込まれ、席に着くと 8 人居ました。すばらしい偶然ですね 乾杯！



ビールと食べきれなかったカツカレー

スキー場といえば間違いないのがカレー。の、はずで注文したがまさかのカツが 3 つも乗ってきた。『わお～』って騒いでいたら LINE が鳴る。



「負傷したので救急搬送です」と。

滑走中ぶつかりそうになって、避けたはずがとんでもないことになってしまったとのこと。「道具はパトロールの方が持っています。今、病院に搬送されています」。電話で話したところ声はしっかりしていましたが「骨折しているかも?」と、まさかの連絡が入りました。

ランチのあとは病院にお迎えに行く組、道具をパトロールまで回収に行く組、滑走を続ける組に分かれました。一緒にランチをしていない人たちはそれぞれのまま滑走を続ける午後を迎えました。



夕食メインは信州すき焼き

陽が陰ってきたのと疲労が出てきたので、参加者 LINE に滑走終了で徒歩にて宿へ向かいますとお知らせを入れ、夕飯まで入浴とストレッチで少し回復させました。

食堂に着くと、追加したテーブルで大きなお誕生日席が目に入り、そしてこちらに背を向けている車イスの負傷者がいました。怪我はしているけど、無事に戻ってきて良かった。みんなで大皿料理を取り分けて1人分には大きいテーブルだったのでお皿で埋まって励ましのおもてなし。

こんな大怪我をしてしまったのは初めてだったようで、「段差の大変さ、手摺のありがたさを知りました」とお話を頂きました。さらには、建築士として身をもって知ることができたのはとても良い経験ができてよかったね!

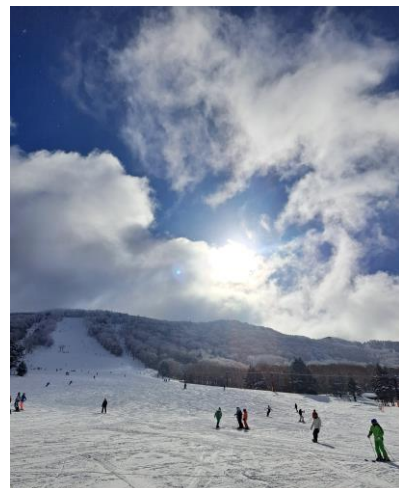
と悪ノリしてすみません。こんなに辛いときにプラスプラスへ考えてみんなとたくさんおしゃべりしてくださってありがとうございます。

不慮の事故だけはどうにもならないけれど今回はヘルメットも装着していたので足だけで良かったと思うしかありません。



2日目：美味しい朝ごはん

そして2日目の朝、このツアーに参加した一番のお目当てグルメのアップルパイ。ん〜、やっぱり美味しい!お宿で焼いているので泊まらないと食べられないごちそうです。外を見ると降雪があったようで積もっている!やったー!滑ってみると昨日より柔らかくて転び放題。天気は曇ったり降ったり晴れたり忙しそうだけどショートコースとロングコースを堪能してお昼で終了しました。やっぱり滑りながらのパノラマの絶景はたまらない!また参加します。ありがとうございました。



2日目：つかの間の晴れ

いまだにリフトを上手に降りられないんだけどね。



『近年の建築士学科試験問題』

紹介コーナー

堀口 智子 (夷隅)

下記は、令和4年一級建築士学科試験において出題された問題です。設問の記述が、**適当か不適当か**を考えてみましょう。

【問題】

不動産分野におけるアセットマネジメントとは、不動産を取得する際に、適正な投資価値を算出するために、物件の将来の収支の正確な予測を行うことを目的とする多角的な調査のことである。

近年の本試験では、このような不動産分野に関する用語の出題が増えています。令和6年度の本試験では「プロパティマネジメント」という用語も出題されました。これは、建物を建設して終わりではなく、むしろ建設してからの運用とその継続という観点も大事であることが示されているといえます。従来は、斬新的な建築作品を造ることが重視されてきた建築士の業務ですが、現代社会においては、更に、持続可能性(サステナビリティ)を考慮し、将来にわたって継承していける建物であることも求められています。

【解説】

設問の記述は不適当です。記述は、デューデリジェンス(Due Diligence)に関する内容です。不動産分野における「アセットマネジメント」は、不動産オーナーに代わって、不動産の資産価値を最大化することを目的に、資産の運用や管理を行う経営活動をいいます。一般的には、投資不動産の選定や売買、賃料の設定、テナントの選定などの業務が含まれます。



あなたの「会社」や「仕事・活動」をPRしてみませんか？

広報誌を今以上に会員の皆様に活用いただきたく、こんな企画をスタートさせます！

題して、

「私の！うちの！事務所・作業場自慢」

広告宣伝費は無料です。(ただし、会員限定)

「私の事務所は、こんな工夫をして快適に仕事できる空間を作っています」「うちの作業所は、道具がたくさん揃っていてとても便利です」「所員でワイワイガヤガヤ楽しくやっています」など、何でも結構です。是非、自慢してください！

文章他、画像・動画・イラスト・漫画等、表現方法は問いません。奮って投稿お待ちしております。

書き方・作り方が解らない方は、広報委員会企画・取材班が全面サポートしますのでお気軽に、お問合せください。

ホームページアドレス

<http://chiba-kenchikushikai.com>

発行者：(一社)千葉県建築士会

編集者：広報委員会

〒260-0013 千葉市中央区中央 4-8-5 建築会館 4階

TEL 043-202-2100 FAX 043-202-2101

Mail : [LEB02573@nifty.ne.jp](mailto:LEB02573@nifty.ne.jp)

令和7年4月1日発行



# 2030年に向けた国際目標 SDGs

企画・取材班 堀口智子

近年、注目されているSDGsは、私たちにどのような関わりがあるのでしょうか。ここでは簡単に、SDGsの概要と企業がSDGsに取り組むメリットについてご紹介します。

## ● SDGs (Sustainable development goals:持続可能な開発目標)とは？

国際社会が2030年までに貧困などを撲滅し、「誰一人取り残さない」ことを掲げ、持続可能な開発を実現するための重要な国際目標とされています。17目標(ゴール)と169のターゲットで構成されており、ゴール7、8、11、12などは特に建築業界と関わりが深い目標です。



その枠組みとして以下4点があげられます。

- ① 持続可能な開発のための2030年に向けた国際目標
- ② 全ての国、全ての地域に普遍的に適用
- ③ ゴール・ターゲット・インディケーターの三層構造
- ④ 進捗状況のモニタリングと評価

### ★ SDGs (17ゴール)

- 1 貧困をなくそう
- 2 飢餓をゼロに
- 3 すべての人に健康と福祉を
- 4 質の高い教育をみんなに
- 5 ジェンダー平等を実現しよう
- 6 安全な水とトイレを世界中に
- 7 エネルギーをみんなにそしてクリーンに
- 8 働きがいも経済成長も
- 9 産業と技術革新の基盤をつくろう
- 10 人や国の不平等をなくそう
- 11 住み続けられるまちづくりを
- 12 つくる責任 つかう責任
- 13 気候変動に具体的な対策を
- 14 海の豊かさを守ろう
- 15 陸の豊かさを守ろう
- 16 平和と公正をすべての人に
- 17 パートナリシップで目標を達成しよう

## ● 企業がSDGsに取り組むメリットとは？

近年、多くの企業がSDGsを掲げ、積極的な取り組みを社会にアピールしています。その理由としては、勿論、国際目標である持続可能な開発を目指して取り組みを行っている企業もありますが、中には企業の「イメージアップ」のためにSDGsを活用している場合も少なくありません。では、SDGsによりイメージアップをすると、どのようなメリットが考えられるのでしょうか。

### 1. 受注アップにつながる

SDGsを重視する傾向は、一般消費者にも広がり、社会的なリテラシーの向上により、案件の発注先を選ぶ際にも「SDGsに取り組んでいる企業なのか」を意識する人や企業が増えています。

### 2. 若手の採用につながる

SDGsへの関心は、20代が最も高く、若い世代ほど社会的課題の解決に意識を持っており、「その企業に勤めることで、自分はどの社会に貢献していけるか」を重視しています。SDGsへの取り組みは、若い世代から選ばれる要素として必要となってきています。



## 表紙の説明

齊藤 博 (印旛)

高知県梶原町にある雲の上のギャラリーの外観。言わずと知れた隈研吾氏設計の建物です。

日本の寺社建物で軒を支える部分でよく見かけられる斗拱(ときょう)という伝統的な木材表現を取り入れ、芻木(はねぎ)を何本も重ねながら、桁を乗せていく「やじろべえ型芻橋(はねばし)の形になっています。使っている材料は梶原産の杉を使用しているそうです。高知の森林の中に調和した象徴的な建物です。建物の中も木組みの素晴らしい空間になっており模型等の展示もあり見応えあります。

高知県には隈研吾氏設計の建物が多々あり建築に興味ある方は一度足を運んでみるのもいいかも？



(芻木部分からの風景)

## ～会員の動静～

令和7年2月2日～令和7年3月1日

会員数(1,470名)

## 1) 新会員

- 千葉 渡辺 信幸 千葉市中央区
- 大根 律久 船橋市習志野台
- 習志野 鈴木 克之 船橋市三咲
- 荒滝真太郎 長生郡一宮町
- 久保木悠理 船橋市夏見
- 中津井 匡 八千代市大和田新田
- 桐生 拓実 東京都足立区
- 船橋 初井 裕子 船橋市宮本
- 八千代 横塚 理花 八千代市八千代台北
- 市川 多田 智佳子 船橋南本町
- 松戸 鈴木 雅也 松戸市仲井町
- 海前 英俊 東京都足立区
- 佐倉 芥川 直子 千葉市中央区
- 夷隅 千葉 晃一郎 木更津市ほたる野
- 君津 岡田 秀太 君津市北子安

## 2) 死亡退会 謹んでお悔やみ申し上げます。

- 香取 石津 正美 令和7年2月(享年69歳)
- 鎌ヶ谷 遠竹 二三夫 令和7年2月(享年58歳)

## 3) 会員の異動

(勤務先変更)

- 千葉 高橋 三枝子  
アインズホーム(株)

## ～編集後記～

サッポロビール千葉ビール園で懇親会、という誘惑につられ、3月1日の習志野まちなみウォッチングに参加。何とも不埒な参加動機ながら、自社かわらばん2017年1月号に掲載した、京成津田沼駅近接の『ワイがや通り』のその後を視察する目的も兼ねてのこと。今回MICHIBAの真の姿を拝見できたことや、菊田神社、大沢家、千葉工業大学の施設見学等、実に内容が濃く大収穫である。

参加申し込み時に京成津田沼駅南口集合と確認していたのにも関わらず、そのことをすっかり忘れ千葉駅で快速に乗る。京成線に乗り換えるはずのJR幕張本郷駅を通過しJR津田沼駅に到着。誰もいない。やっても～た！その瞬間ようやく気が付く。集合時間まで残り8分、大慌てでタクシーに乗り丁度集合時間の10:30に到着。まさかのタクシー代800円出費。そのことを傍らで話すと、元広報委員の清永氏が「さすが大和久さん、初っ端からやってくれますねえ」。その言葉を聞き、他の広報委員からも、小生が何か間抜けな行動をし易い人物とみられているかもしれないような気がしてきた。委員会に向かう姿勢は至って真面目であるとは自認している。

長生支部 大和久一吉